



Ylva DM 2019

d. 15- 18 august 2019 Middelfart Sejlklub

Indbydelse

1. REGLER.

1.1 Stævnet sejles efter de i Kapsejladsreglerne definerede regler incl. Skandinavisk Sejler-forbunds og Dansk Sejlunions forskrifter.

1.2 Desuden gælder følgende regler:

* DS Statutter 2019 for afholdelse af Danmarksmesterskaber, Ylva klubbens klasseregler.

* Maksimal vindstyrke for ikke at starte er fastlagt til 12 m/sek. i middelvind. Yderligere information og detaljer vil fremgå af sejladsbestemmelserne.

* Mindste vindstyrke for ikke at starte er fastlagt til 2 m/sek. i middelvind. Yderligere information og detaljer vil fremgå af sejladsbestemmelserne.

1.3 Kapsejlads reglerne er ændret som følger:

II. Regel 35, vil A4 og A5 ændres til startende både der ikke fuldfører inden for 20 minutter efter den første båd har sejlet banen og har fuldført, vil blive noteret ikke fuldført, DNF.

III. Del 5, regel 44.1 og 63.1 ændres til en runde straf som skal bestå af en stagvending og 1 bomning umiddelbart efter hinanden. Rækkefølgen på udførelse ligegyldig.

IV. Regel 60.1 (a) ændres til, at en deltager ikke kan protestere mod en anden båd eller konkurrent for overtrædelse af specifikke dele af sejladsbestemmelserne.

V. I Regel 61.1 (b) og regel 62.2 ændres protesttiden til 60 min

VI. Regel 62.2 ændres til at forkorte fristen for anmodning om godtgørelse fra protestkomitéen om sidste planlagte dags sejlads.

VII. Regel A4 ændres til at en båd, der starter senere end 4 minutter efter startsignalet, noteres som ikke startet, DNS.

De præcise formuleringer af ændringerne vil fremgå af sejladsbestemmelserne. Sejladsbestemmelser vil også kunne indeholde yderlig regelændringer samt ændringer til ovenstående.

2. REKLAME:

2.1 Bådene er forpligtet til at vise evt. reklamer valgt og udleveret af den organiserende myndighed.

3. DELTAGELSE OG TILMELDING:

3.1 Stævnet er åbent for alle sejlbåde af konstruktionstypen Ylva, hvis de har et gyldigt klassecertifikat.

3.2 I forhold til DM-statutternes bestemmelse om, at titlen Danmarksmester og medaljerne vindes af den bedst placerede besætning, som er medlem af en dansk sejlklub, skal medlemskab af en dansk sejlklub være opnået før og dokumenteret ved registreringen.

3.3 Seneste tilmeldings og betalingsfrist er 30 juli. Senere tilmelding vil blive accepteret indtil 5 dage før stævnet starter, mod et ekstra gebyr på 500,00 kroner.

3.4 Startgebyret er kr. 1000,00 kr. og dækker deltagelse i alle sejlads aktiviteter for stævnet og mole øl til besætningen efter dagens sejlads.

3.5 Tilmelding...benyt følgende link:

<https://www.manage2sail.com/da-DK/event/YlvaDM2019#!/>

3.6 Der kommer en web side på dette DM stævne.

5. TIDSPLAN OG REGISTERING:

5.1 Registrering foregår ved regatta kontor beliggende i Middelfart Sejlklubs klubhus.

Der vil være åbent i bureau for registrering torsdag 15. august fra 15:00 til 20:00 samt fredag 16. august fra 7:30 til 8:30.

5.2 både der ikke har gennemført registreringen 100 % inden for den nævnte periode vil blive betragtet som "ikke konkurrerende" (DNC), indtil registreringen er helt fuldført og godkendt af bureau.

5.4 Låneerklæring skal afleveres ved registrering, såfremt ejer opført i målebrev ikke er ombord under stævnet.

Sejladspan

Dag	Dato	Varselsignal	Planlagte sejladser pr dag
fredag	16-8-2018	09:55	3-6
lørdag	17-8-2018	09:55	3-6
søndag	18-8-2018	09:55	Reserve dag ingen planlagte sejladser.

5.6 Kapsejladskomiteen forbeholder sig retten til at sejle henholdsvis færre som flere sejladser samme dag for bedste afvikling af stævnet. En eventuel afvigelse i antallet af sejladser kan ikke danne grundlag for anmodning om godtgørelse.

5.7 Opstår der behov for at tage reservedagen om søndagen i brug, vil der ikke blive afgivet varselssignal senere end kl.13:30.

6. Måling og kontrol.

6.1 Deltagende både vil blive forsøgt samlet ved bro 8 og der vil kunne forekomme stikprøvekontrol på sejl og sikkerhedsudstyr ud fra hvad der står i Ylva klassens gældende klasseregler om udstyr mm.

6.2 Landsætning af både må ikke ske under stævnet, undtagen med forudgående skriftlig tilladelse fra kapsejladskomiteén.

6.3 Ved indtjekning skal der afleveres dokumentation på at alle ombordværende er medlem af en national sejlklub under ISAF. Kan hentes på web siden.

6.4 Ved indtjekning skal der afleveres udfyldt sejlknapsliste. Den kan hentes på web siden.

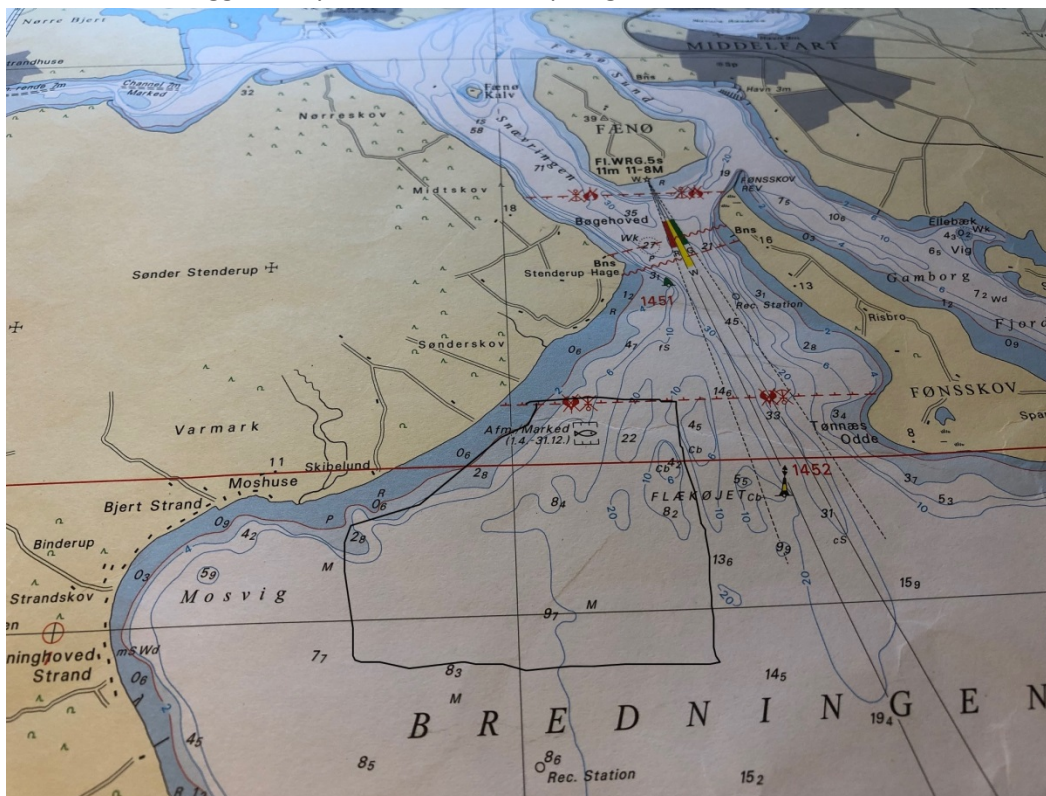
6.5 Låneerklæring skal afleveres ved registrering, såfremt ejer opført i målebrev ikke er ombord under stævnet.

6.6. Spiler og storsejl skal være opmærket med bådens sejlnummer. Dispensation gives kun i særlige tilfælde og skal indsendes skriftligt og godkendes af baneleder inden sejladss start.

7. Sted og sejladsområde

7.1 stævnet afvikles fra Middelfart Sejlklub som er beliggende Østre Hougvej 112, 5500 Middelfart

7.2 Banen er beliggende Sydvest for Stenderup Hage, cirka 3 sømil SV fra Middelfart Marina



8.0 Banesystem:

8.1 Der sejles på "Op-ned" bane med afvisermærke og gate som bundmærker. På vej i mål skal man ikke nødvendigvis passere igennem gaten som vist på skitse. (gaten vil kunne være inddraget ved måltagning)

8.2 Der tilstræbes en sejlads tid pr. sejlads på 60-75 min. Afvigelser i dette kan ikke danne grundlag for godtgørelse eller protest mod sejladsen

9. Strafsystemer og protester:

9.1 Der vil fredag og lørdag efter endt sejlads kunne forekomme kontrolvejninger.

9.2 Regel 44.1 er ændret, så to-runders-straffen erstattes af en en-rundes-straf.

9.3 Medlemmer af protestkomiteen vil, hvis muligt, observere sejladserne på vandet.

9.4 Protestbehandlinger vil primært forgå på stævnets sidste sejladsdag.

9.5 Behandling af protester som er indsendt inden sidste sejladsdag vil starte 90 minutter efter sidste båd er måltaget på stævnets sidste sejladsdag.

10 Pointgivning:

10.1 Der anvendes lavpointssystemet

10.2 4 point givende sejlads er krævet for at udgøre et Danmarksmesterskab samt der skal målt på hurtigste båd i de enkelte sejlads være kapsejlet i mindst 4 timer for at mesterskabet har officiel status.

10.3 A hvis færre end 5 sejlads gennemføres, vil en båds pointsum i serien være lig med summen af bådens point fra sejladsen.

B Hvis 5 eller flere sejlads gennemføres, vil en båds pointsum i serien være lig med sammen af bådens point fra hver sejlads fratrukket dens dårligste point

11. RADIO KOMMUNIKATION.

11.1 Undtagen i en nødsituation, skal en båd hverken gøre radiotransmissioner eller modtage radiosignaler, som ikke er tilgængelige for alle både. Denne restriktion gælder også mobiltelefoner.

11.2 Kapsejladskomiteén har til hensigt at udsende løbs oplysninger om starter, kurser mv på VHF kanal 72 til deltagerne. Manglende info via VHF kan ikke give anledning til protest.

12. PRÆMIER.

Titlen "Danmarksmester" kan kun vindes af en sejler, der opfylder kravene i Statutter for Danmarksmesterskab.

12.1 Der vil til de 3 første både være DS's medaljer til alle ombordværende hvis krav for afholdelse af officielt DS-DM er overholdt.

12.2 Der vil til de 3 første både udover medaljer være præmie til alle ombordværende.

12.3 I tilfælde af eventuelle sponsorpræmier vil disse blive udtrukket via lodtrækning og uddelt i forbindelse med mole øl.

12.4 Foruden præmier nævnt i punkterne 12.1 - 12.2 og 12.3 vil Ylva klubben udlevere vandrepokaler ud fra diverse traditioner.

13. ANSVARSFRASKRIVNING.

Deltagerne deltager i stævnet fuldstændig på deres egen risiko (Se regel 4, Beslutning om at deltage). Den arrangerende myndighed påtager sig ikke noget ansvar for materielskade, personskade eller dødsfald, der opstår som følge af eller før, under eller efter stævnet.

14. FORSIKRING.

Bådens ejer er forpligtet til at holde en passende ansvarsforsikring, og det er ejeren eller ejerens repræsentants eneste og uundgåelig ansvar at sikre, at forsikringen er på plads og er tilstrækkelig.

15. YDERLIGERE OPLYSNINGER:

15.1 organiserende myndighed er Middelfart sejlklub

15.2 Stævneleder Bo Lindegaard tlf 40134017

15.3 Baneleder Lars Bøcher

15.4 protestkomite formand Hans Olling

15.5 protestkomite medlemmer: Gert Larsen, Uffe Sudergaard + 2 personer

Yderlig Oplysninger vedrørende stævnet:

(Bemærk: Oplysningerne i denne del af dokumentet er ikke "regler" som defineret i Kapsejldsreglerne.)

Onsdag d. 14. august

- Tune up sejlad i forbindelse med afvikling af de ugentlige onsdagssejladser i Middelfart sejlklub. Varselssignal tidligst 18:55. For deltagelse kontakt Stævnelederen.

Torsdag d. 15. august

- Vaskeløft. Pris 400 kroner , betales ved tilmelding. Kontakt senest d 30 juli stævne lederen.
- Ylva klassen arrangerer muligvis vejning og står selv for dette. Betales i bureau. Af tidsmæssige årsager er det ikke muligt at kombinere vejning med vaskeløft.
- Bureau åbent for registrering 13:00 til 18.30.
- Salg af grillpølser mellem 18:00 – 20:00.
- Officiel stævneåbning klokken 18:30.

Fredag d. 16. august

- 07.15-08.00 Morgenmad og madpakkesmøring.
- 07.15-08.30 Bureau åben for registrering mm.
- * 08.00-08.05 Baneleders speak
- 09.55 Varselssignal for dagens første sejlad.
- Mole øl ved klubhuset efter dagens sejladser.
- 19.00: Buffet pris 155 kr. pr. person.

Lørdag d. 17. august

- 07:15-08:00 Morgenmad og madpakkesmøring.
- * 08:00-08:05 Baneleders speak
- 09:55 Varselsignal for dagens første sejlads.
- Mole øl ved klubhuset efter dagens sejlads.
- 19:00 Festaften med luksus buffet og dessert, efterfulgt af præmieoverrækkelse. Pris 250 kr. pr. person.

Søndag d. 18. august.

- **Reservedag med nedenstående tidsplan.**
- 07.15-08:00 Morgenmad og madpakkesmøring.
- * 08.00-08.05 Baneleders speak
- 09.55 Varselsignal for dagens første sejlads.
- Opstår der behov for at tage reservedagen om søndagen i brug, vil der ikke blive afgivet varselssignal senere end kl.13:30.
- Mole øl umiddelbart efter sidste sejlads og hurtigst muligt derefter præmieoverrækkelse.

Havneplads: Både som deltager i kapsejladser ligger gratis i Middelfart Marina fra onsdag den 14. august til onsdag den 21. august.

Torsdag til søndag , i denne periode skal de kapsejlende både blive samlet ved bro 8. Før og efter denne periode skal både henlægges på pladser med grønt skilt forskellige steder i havnen.

Indbetaling skal i begge tilfælde ske i havneautomaten inden båden forlades og mærkat monteres på båden.

INDKVARTERING: det er ikke muligt at opslå telt eller campingvogne på havnens areal dog kan autocamper benytte de dertil indrettet plads mod gebyr.

Milling Hotel Park 1,6 km fra havnen : www.millinghotels.dk

Fænøsund feriecenter (feriehuse) 2 kilometer fra havnen: www.midti.dk

Galsklint Camping: (har også hytter) www.galsklint.dk

Hindsgavl camping (har også hytter): www.hindsgalv-camping.dk

Hotel Sixtus (1 km fra havnen): sixtus@signatur.dk

Hindsgavl slot (3 Km fra havnen): 64418800

Toiletter og bad: Lystbådehavnens faciliteter i servicebygningen kan benyttes og adgangskort / værdikort købes samt refunderes i havneautomaten ved havnekontoret.

Officiel opslagstavle mm: vil være ved Middelfart Sejlklubs klubhus hvor bureau også vil være placeret.

Forplejning morgen og aften: i Middelfart sejlklubs klublokale

Tilmeldings blanket til Ylva DM-2019 via dette link:

<https://www.manage2sail.com/da-DK/event/YlvaDM2019#!/>